



รายงานสถานการณ์ภัยแล้งและภัยพิบัติ ฉบับที่ 134

ประจำวันที่ 29 มิถุนายน 2559

และผลการปฏิบัติการฝนหลวงประจำวันที่ 28 มิถุนายน 2559

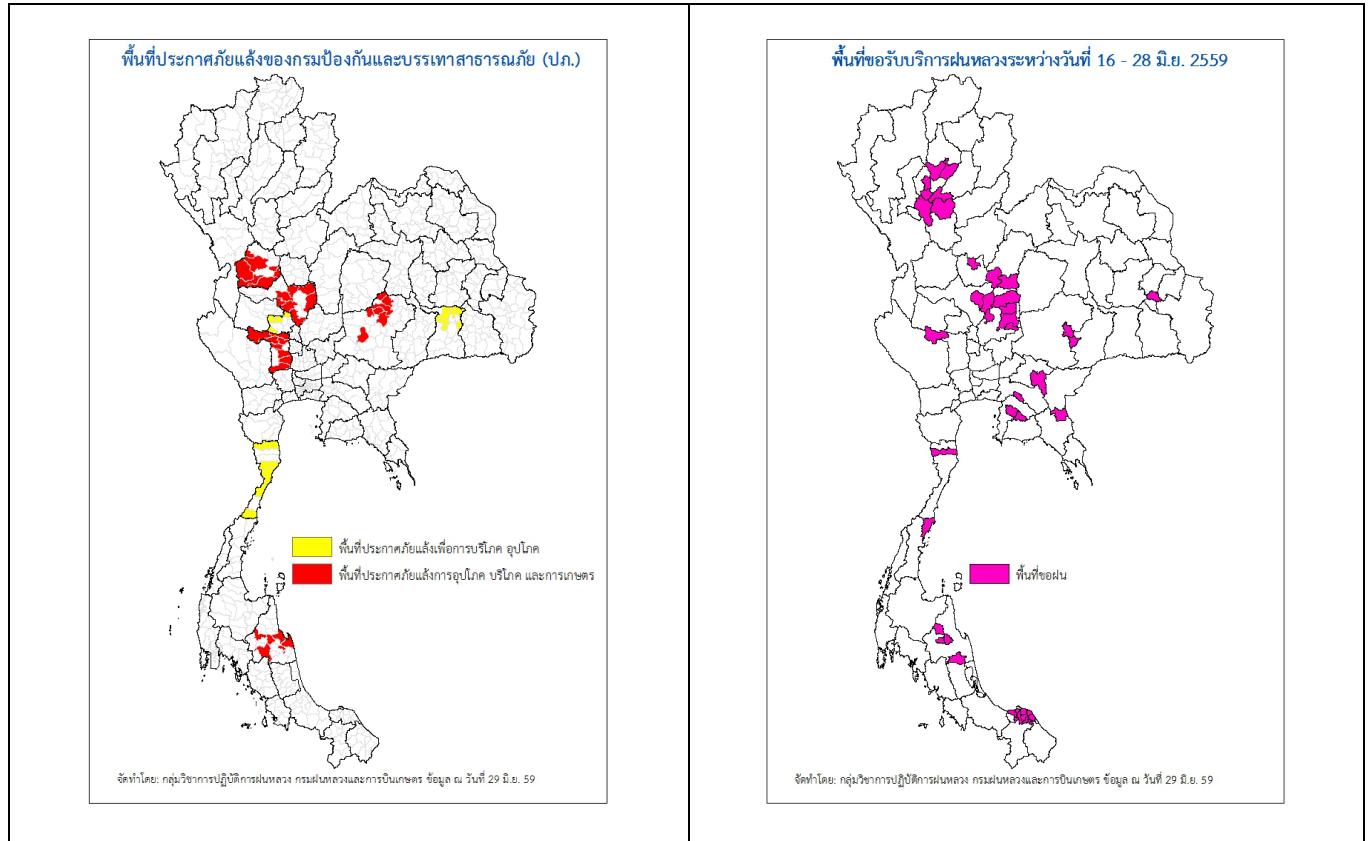
กลุ่มวิชาการปฏิบัติการฝนหลวง กองปฏิบัติการฝนหลวงกรมฝนหลวงและการบินเกษตร

royalrainmaking_academic@hotmail.com

สถานการณ์ภัยแล้งและภัยพิบัติ

๑ การคาดหมายพื้นที่ประสบภัยแล้ง

จังหวัดที่ได้รับผลกระทบภัยแล้งตามรายงานของกรมป้องกันและบรรเทาสาธารณภัย (ปภ.) ณ วันที่ 28 มิถุนายน 2559 (เวลา 18.00 น.) มีทั้งสิ้น 8 จังหวัด 50 อำเภอ 276 ตำบล 2,489 หมู่บ้าน (เปรียบเทียบกับทั่วประเทศ 74,965 หมู่บ้าน คิดเป็น 3.32 %)



ภาค	รายชื่อจังหวัด (อำเภอ) ที่ประกาศภัยแล้ง	จำนวนจังหวัดที่ประกาศภัยแล้ง
เหนือ	กำแพงเพชร(เมืองกำแพงเพชร ปางศิลาทอง โกสัมพีนคร ขามวรลักษบุรี ทรายทองวัฒนา คลองลาน คลองขลุง)	1(7)
กลาง	สุพรรณบุรี(หนองหญ้าไซ สองพี่น้อง เมืองสุพรรณบุรี ด่านช้าง ดอนเจดีย์ อุทัยอง เดิมบางนางบวช สามชุก บางปลาม้า) นครสวรรค์(เมืองนครสวรรค์ ชุมแสง ดาศลิ พยุหะคีรี หนองบัว ไกรภพระไพศาลี) ชัยนาท(มโนรมย์ หนองมะโมง วัดสิงห์ เนินขาม)	3(20)
ตะวันออกเฉียงเหนือ	สุรินทร์(จอมพระ เขวาสินรินทร์ รันตนบุรี สำโรงทาบ ท่าตูม) นครราชสีมา(คง แก้งสนามนาง โนนสูง พระทองคำ บัวใหญ่)	2(10)
ตะวันออก	-	-
ใต้	ประจวบคีรีขันธ์(เมืองฯ หัวหิน กุยบุรี ทับสะแก บางสะพานน้อย บางสะพาน) นครศรีธรรมราช (ปากพนัง ฉวาง เกลิมพระเกียรติ ทุ่งสง ลานสกา ชะอวด หัวไทร)	2(13)
รวม จำนวนจังหวัด(อำเภอ) ที่ประกาศภัยแล้ง		8(50)

ที่มา: กรมป้องกันและบรรเทาสาธารณภัย (ปภ.)

๑ พื้นที่ขอรับบริการฝนหลวง (ระหว่างวันที่ 16 มิถุนายน – 28 มิถุนายน 2559)

ภาค	รายชื่อจังหวัด (อำเภอ) ที่มีผู้ขอรับบริการ	จำนวนผู้ขอรับบริการ (ราย)
เหนือ	พิจิตร (เมืองพิจิตร) เพชรบูรณ์ (ชนแดน วิเชียรบุรี ศรีเทพ หนองไผ่ แพร่ (วังชิ้น) ลำปาง (สบปราบ เกาะคา เกิน เมืองลำปาง แม่เมาะ) สุโขทัย (ศรีสัชชนาลัย)	10
กลาง	นครสวรรค์ (ไพศาลี ท่าตะโก) ลพบุรี (ชัยบาดาล ท่าหลวง หนองม่วง) สุพรรณบุรี (ด่านช้าง)	7
ตะวันออกเฉียงเหนือ	บุรีรัมย์ (หนองกี่) ยโสธร(คำเขื่อนแก้ว) นครราชสีมา(จักราช)	3
ตะวันออก	จันทบุรี (สอยดาว) ปราจีนบุรี (กบินทร์บุรี) ชลบุรี (บ้านบึง หนองใหญ่) ฉะเชิงเทรา (แปลงยาว)	7
ใต้	นครศรีธรรมราช (ชะอวด ช้างกลาง พิปูน ลานสกา) ประจวบคีรีขันธ์(ปราณบุรี) ปัตตานี(กะพ้อ ทุ่งยางแดง ปะนาเระ มายอ ยะรัง ยะหริ่ง สายบุรี หนองจิก เมืองปัตตานี แม่ลาน) ชุมพร (ปะทิว)	4
รวม	19 จังหวัด (42 อำเภอ)	31

๑ สถานการณ์ปริมาณน้ำเก็บกักในอ่างเก็บน้ำที่สำคัญ

	ความจุของอ่างที่ รนก. ¹ (ล้าน ลบ.ม.)	ปริมาณน้ำในอ่างฯ (%)				ปริมาณน้ำไหลลงอ่างฯ (ล้าน m ³)	ปริมาณน้ำไหลลงอ่างฯ สะสม ² (ล้าน m ³)	ระดับน้ำ
		25 มิ.ย.	26 มิ.ย.	27 มิ.ย.	28 มิ.ย.	28 มิ.ย.		
ภาคเหนือ						23.06	1132.04	
- ภูมิพล(ตาก)	13,462	30	30	30	30	9.80	176.69	ต่ำกว่า 40%
- สิริกิติ์(อุดรดิตถ์)	9,510	37	37	37	37	8.24	751.37	ต่ำกว่า 40%
- แม่จัด(เชียงใหม่)	265	18	18	18	18	0.34	30.30	ต่ำกว่า 20%
- แม่กวง(เชียงใหม่)	263	12	12	12	13	0.29	18.20	ต่ำกว่า 20%
- กิวลม(ลำปาง)	106	27	27	27	28	0.60	23.25	ต่ำกว่า 30%
- กิวคอง(ลำปาง)	170	21	21	21	20	0.17	21.63	ต่ำกว่า 30%
- แควน้อย(พิษณุโลก)	939	26	26	26	26	3.62	110.60	ต่ำกว่า 30%
ภาคตะวันออกเฉียงเหนือ						13.50	378.03	
- ห้วยหลวง(อุดรธานี)	135	13	13	13	13	0.60	11.48	ต่ำกว่า 20%
- น้ำอูน(สกลนคร)	520	31	31	31	31	0.61	35.14	ต่ำกว่า 40%
- น้ำพุง(สกลนคร)	166	20	20	20	20	0.05	8.17	ต่ำกว่า 30%
- จุฬารักษ์(ชัยภูมิ)	164	34	35	35	35	0.10	11.02	ต่ำกว่า 40%
- อุบลรัตน์(ขอนแก่น)	2,431	20	20	20	21	4.23	103.23	ต่ำกว่า 30%
- ลำปาว(กาฬสินธุ์)	1,980	20	21	22	22	7.72	161.97	ต่ำกว่า 30%
- ลำตะคอง(นครราชสีมา)	314	20	20	20	20	0.05	12.94	ต่ำกว่า 30%
- ลำพระเพลิง(นครราชสีมา)	110	11	11	11	11	0.03	6.58	ต่ำกว่า 20%
- มูลบन(นครราชสีมา)	141	23	23	23	23	0.07	12.23	ต่ำกว่า 30%
- ลำแฉะ(นครราชสีมา)	275	16	15	16	16	0.00	12.04	ต่ำกว่า 20%
- ลำน้ำรอง(บุรีรัมย์)	121	47	46	46	46	0.00	3.23	ต่ำกว่า 50%
- ลำปลายมาศ(นครราชสีมา)	98	43	43	43	42	0.04	-	ต่ำกว่า 50%
ภาคกลาง						21.35	822.45	
- ป่าสัก(ลพบุรี)	960	19	19	19	19	2.45	92.09	ต่ำกว่า 20%
- ทับเสลา(อุทัยธานี)	160	26	26	26	26	0.00	1.57	ต่ำกว่า 30%
- กระเสียว(สุพรรณบุรี)	240	25	25	25	25	0.10	16.74	ต่ำกว่า 30%
- ศรีนครินทร์(กาญจนบุรี)	17,745	65	65	65	65	7.80	334.83	-
- วชิราลงกรณ์(กาญจนบุรี)	8,860	40	40	40	40	11.00	377.22	ต่ำกว่า 50%
ภาคตะวันออก						2.08	48.78	
- ชุนด่านฯ(นครนายก)	224	24	24	24	25	1.02	10.27	ต่ำกว่า 30%

³ รนก. = ระดับน้ำเก็บกัก, ที่มา: กรมชลประทาน

⁴ ปริมาณน้ำไหลลงอ่างสะสมตั้งแต่วันที่ 1 มกราคม 2559 ถึงปัจจุบัน

	ความจุของ อ่างที่ รนท.1 ¹ (ล้าน ลบ.ม.)	ปริมาณน้ำในอ่างฯ (%)				ปริมาณน้ำ ไหลลงอ่างฯ (ล้าน m ³)	ปริมาณน้ำ ไหลลงอ่างฯ สะสม ² (ล้าน m ³)	ระดับน้ำ
		25 มิ.ย.	26 มิ.ย.	27 มิ.ย.	28 มิ.ย.	28 มิ.ย.		
- คลองสี่ด(ฉะเชิงเทรา)	420	14	14	14	14	0.00	2.89	ต่ำกว่า 20%
- บางพระ(ชลบุรี)	117	13	13	13	13	0.12	2.80	ต่ำกว่า 20%
- ท้องปลาไหล(ระยอง)	164	33	32	32	32	0.17	18.81	ต่ำกว่า 40%
- ประแสร์(ระยอง)	248	43	43	43	43	0.61	14.01	ต่ำกว่า 50%
- พระปรัง(สระแก้ว)	97	9	9	9	9	0.00	-	ต่ำกว่า 20%
- ดอกทราย(ระยอง)	71	14	15	15	15	0.16	-	ต่ำกว่า 20%
- คลองพระพุทธ(จันทบุรี)	70	38	37	37	37	0.00	-	ต่ำกว่า 40%
ภาคใต้						6.90	1154.72	
- แก่งกระจาน(เพชรบุรี)	710	27	27	27	27	1.35	106.78	ต่ำกว่า 30%
- ปรามบุรี(ประจวบคีรีขันธ์)	347	12	12	12	12	0.47	9.86	ต่ำกว่า 20%
- รัชชประภา(สุราษฎร์ธานี)	5,639	72	71	71	71	5.08	694.33	-
- บางกลาง(ยะลา)	1,454	38	38	38	38	0.00	343.75	ต่ำกว่า 40%

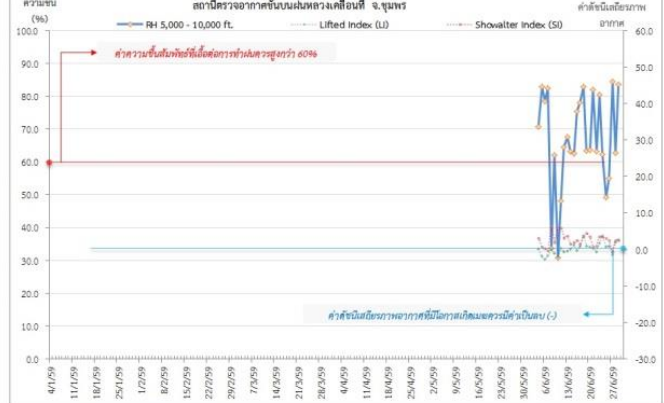
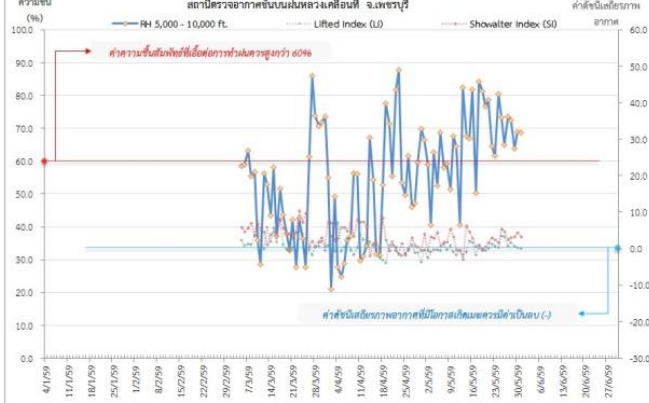
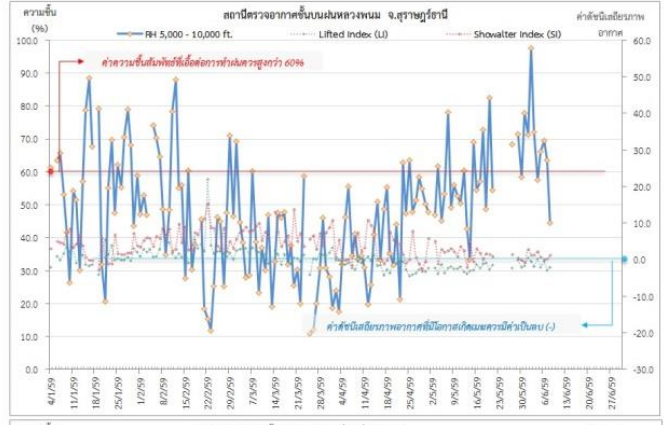
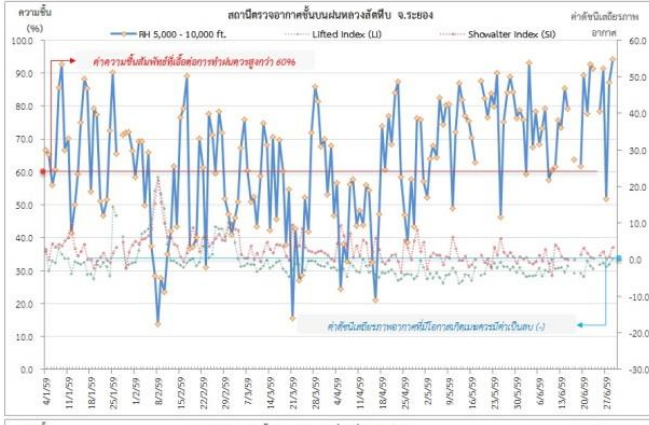
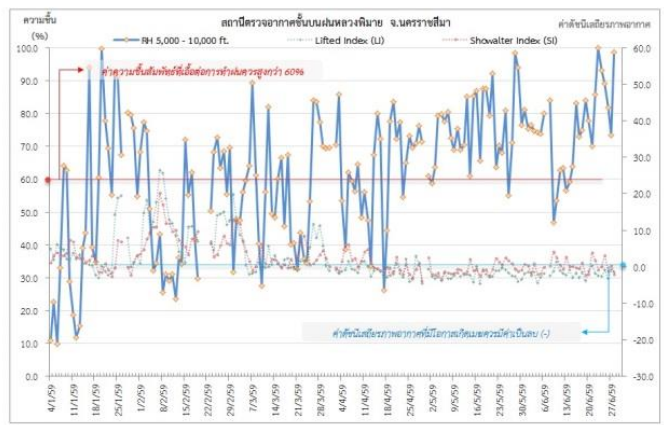
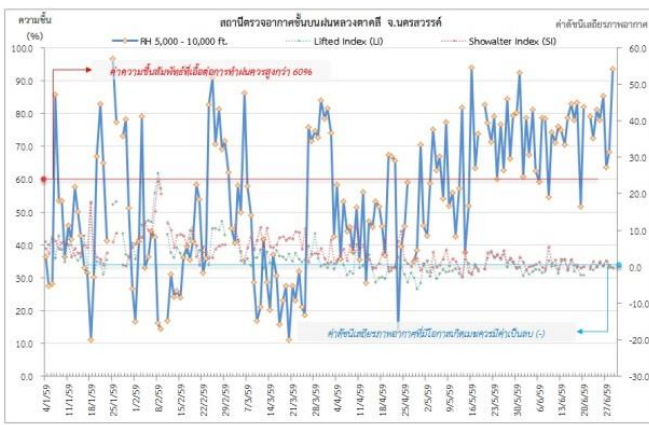
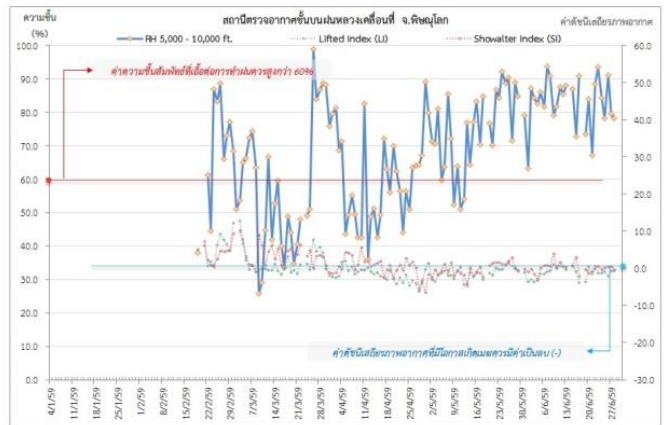
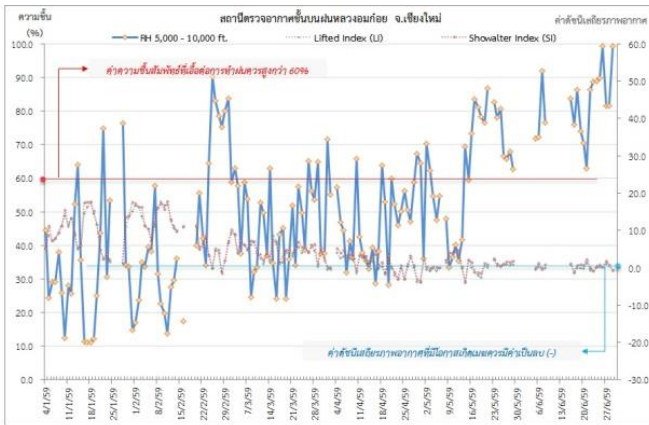
การพยากรณ์อากาศและสภาพอากาศประจำวัน

๑ ลักษณะอากาศทั่วไปและการพยากรณ์อากาศ ประจำวันที่ 29 มิถุนายน 2559 (เวลา 06.00 น.)

ลักษณะอากาศทั่วไป	
<p>ประเทศไทยยังคงมีฝนตกต่อเนื่องในระยะนี้และมีฝนตกหนักถึงหนักมากบางแห่งในภาคเหนือ ภาคตะวันออกเฉียงเหนือ และภาคตะวันออก ขอให้ประชาชนในบริเวณดังกล่าวระวังอันตรายจากฝนตกหนักถึงหนักมากและปริมาณฝนที่ตกสะสมไว้ด้วย สำหรับกรุงเทพมหานครและปริมณฑลยังคงมีฝนตกหนักบางพื้นที่ สำหรับคลื่นลมบริเวณทะเลอันดามันมีกำลังแรงโดยมีคลื่นสูง 2-3 เมตร ขอให้ชาวเรือเดินเรือด้วยความระมัดระวัง และเรือเล็ก (ที่มีขนาดไม่เกิน 2 วาหรือ 3 เมตร) ในบริเวณดังกล่าว ควรงดออกจากฝั่งจนถึงวันที่ 30 มิถุนายน 2559</p> <p>หย่อมความกดอากาศต่ำปกคลุมภาคเหนือและภาคตะวันออกเฉียงเหนือตอนบน ประกอบกับมรสุมตะวันตกเฉียงใต้กำลังแรงพัดปกคลุมทะเลอันดามัน ประเทศไทย และอ่าวไทย ทำให้บริเวณประเทศไทยยังคงมีฝนตกต่อเนื่องและมีฝนตกหนักบางแห่ง กับมีฝนตกหนักมากในภาคเหนือ ภาคตะวันออกเฉียงเหนือ และภาคตะวันออก</p>	
การพยากรณ์อากาศรายภาค	
ภาคเหนือ	มีเมฆมาก กับมีฝนฟ้าคะนอง ร้อยละ 80 ของพื้นที่ และมีฝนตกหนักถึงหนักมากบางแห่ง ส่วนมากบริเวณจังหวัดพะเยา ลำพูน ลำปาง แพร่ น่าน อุตรดิตถ์ พิษณุโลก เพชรบูรณ์ พิจิตร สุโขทัย กำแพงเพชร และตาก อุณหภูมิต่ำสุด 24-25 องศาเซลเซียส อุณหภูมิสูงสุด 34-38 องศาเซลเซียส ลมตะวันตกเฉียงใต้ ความเร็ว 10-30 กม./ชม.
ภาคกลาง	มีเมฆมาก กับมีฝนฟ้าคะนอง ร้อยละ 60 ของพื้นที่ ส่วนมากบริเวณจังหวัดราชบุรี กาญจนบุรี สระบุรี และพระนครศรีอยุธยา อุณหภูมิต่ำสุด 24-25 องศาเซลเซียส อุณหภูมิสูงสุด 32-35 องศาเซลเซียส ลมตะวันตกเฉียงใต้ ความเร็ว 10-30 กม./ชม.
ภาค ต.อ.เฉียงเหนือ	มีเมฆมาก กับมีฝนฟ้าคะนอง ร้อยละ 70 ของพื้นที่ และมีฝนตกหนักถึงหนักมากบางแห่ง ส่วนมากบริเวณจังหวัดเลย หนองคาย อุดรธานี ขอนแก่น กาฬสินธุ์ และชัยภูมิ อุณหภูมิต่ำสุด 21-25 องศาเซลเซียส อุณหภูมิสูงสุด 29-35 องศาเซลเซียส ลมตะวันตกเฉียงใต้ ความเร็ว 10-30 กม./ชม.
ภาคตะวันออกเฉียงเหนือ	มีเมฆมาก กับมีฝนฟ้าคะนอง ร้อยละ 60 ของพื้นที่ และมีฝนตกหนักถึงหนักมากบางแห่ง ส่วนมากบริเวณจังหวัดชลบุรี ระยอง จันทบุรี และตราด อุณหภูมิต่ำสุด 24-26 องศาเซลเซียส อุณหภูมิสูงสุด 29-33 องศาเซลเซียส ลมตะวันตกเฉียงใต้ ความเร็ว 15-35 กม./ชม. ทะเลมีคลื่นสูง 1-2 เมตร บริเวณฝนฟ้าคะนองมีคลื่นสูงมากกว่า 2 เมตร
ภาคใต้ฝั่งตะวันออก	มีเมฆมาก กับมีฝนฟ้าคะนอง ร้อยละ 60 ของพื้นที่ และมีฝนตกหนักถึงหนักมากบางแห่ง ส่วนมากบริเวณจังหวัดชลบุรี ระยอง จันทบุรี และตราด อุณหภูมิต่ำสุด 24-26 องศาเซลเซียส อุณหภูมิสูงสุด 29-33 องศาเซลเซียส ลมตะวันตกเฉียงใต้ ความเร็ว 15-35 กม./ชม. ทะเลมีคลื่นสูง 1-2 เมตร บริเวณฝนฟ้าคะนองมีคลื่นสูงมากกว่า 2 เมตร
ภาคใต้ฝั่งตะวันตก	มีเมฆมาก กับมีฝนฟ้าคะนอง ร้อยละ 70 ของพื้นที่ และมีฝนตกหนักบางแห่ง ส่วนมากบริเวณจังหวัดระนอง พังงา ภูเก็ต และกระบี่ อุณหภูมิต่ำสุด 22-25 องศาเซลเซียส อุณหภูมิสูงสุด 30-33 องศาเซลเซียส ตั้งแต่จังหวัดภูเก็ตขึ้นไป ลมตะวันตกเฉียงใต้ ความเร็ว 20-35 กม./ชม. ทะเลมีคลื่นสูง 2-3 เมตร บริเวณที่มีฝนฟ้าคะนองคลื่นสูงมากกว่า 3 เมตร ตั้งแต่จังหวัดกระบี่ลงไป ลมตะวันตกเฉียงใต้ ความเร็ว 15-35 กม./ชม. ทะเลมีคลื่นสูง 1-2 เมตร บริเวณที่มีฝนฟ้าคะนองคลื่นสูงมากกว่า 2 เมตร

ที่มา: กรมอุตุนิยมวิทยา

๑ กราฟแสดงแนวโน้มความชื้นอากาศชั้นบนและดัชนีเสถียรภาพอากาศ (ระหว่างวันที่ 4 มกราคม – 29 มิถุนายน 2559)



หมายเหตุ

- ระยะเวลาสูง 5,000-10,000 ฟุต เป็นระดับพาดานบินในการปฏิบัติการฝนหลวง (ระดับฐานเมฆ)
- ความชื้นสัมพัทธ์ที่ระดับความสูงต่ำกว่า 60% (red arrow) คือค่าดัชนีเสถียรภาพอากาศที่มีโอกาสเกิดเมฆรวมตัวรับฝน (-)
- LI: Lifted Index คือค่าดัชนีเสถียรภาพชั้นอากาศระดับต่ำ
- SI: Showalter Index คือค่าดัชนีเสถียรภาพชั้นอากาศระดับกลาง
- สถานีตรวจอากาศชั้นบนบนหลวงเคลื่อนที่ จ.เพชรบุรี ย้ายไป จ.ชุมพร ตั้งแต่วันที่ 1 มิถุนายน 2559 เป็นต้นไป

๑ ข้อมูลความชื้นจากการตรวจอากาศชั้นบน (Sounding)ระยะความสูง 5,000 - 10,000 ฟุต

ภาค	สถานีตรวจอากาศ	ความชื้นสัมพัทธ์ (%)					เสถียรภาพ อากาศ
		25 มิ.ย.	26 มิ.ย.	27 มิ.ย.	28 มิ.ย.	29 มิ.ย.	
ภาคเหนือ	สถานีเรดาร์ฝนหลวงอมก๋อย	89.7	99.3	81.5	81.3	99.3	ไม่เสถียรภาพ
	สถานีตรวจอากาศเคลื่อนที่พิษณุโลก	78.3	91.1	79.6	78.2	-	-
ภาคกลาง	สถานีเรดาร์ฝนหลวงตาคลี	78.0	85.3	63.6	68.2	93.6	ไม่เสถียรภาพ
ภาคตะวันออกเฉียงเหนือ	สถานีเรดาร์ฝนหลวงพิมาย	89.2	81.8	73.4	98.7	-	-
ภาคตะวันออก	สถานีเรดาร์ฝนหลวงสัทธิษ	78.2	91.3	51.8	87.1	94.3	เสถียรภาพ
ภาคใต้	สถานีตรวจอากาศเคลื่อนที่ชุมพร	49.3	54.9	84.4	62.8	83.5	เสถียรภาพ
	สถานีเรดาร์ฝนหลวงพนม	-	-	-	-	-	-

หมายเหตุ : สภาพอากาศมีเสถียรภาพ(Stable) หมายถึงสภาพอากาศที่มีโอกาสน้อยหรือไม่มีโอกาสในการเกิดเมฆในแนวตั้งเพื่อพัฒนาตัวกลายเป็นกลุ่มฝน

สภาพอากาศไม่มีเสถียรภาพ(Unstable) หมายถึงสภาพอากาศที่มีโอกาสเกิดเมฆในแนวตั้งและพัฒนาตัวเป็นกลุ่มฝนได้

การปฏิบัติการฝนหลวงประจำวัน

๑ สรุปผลปฏิบัติการฝนหลวงประจำวันวันที่ 28 มิถุนายน 2559

ภาค/หน่วยฯ	หน่วยปฏิบัติการ (หน่วย)	เครื่องบิน ผล./ทอ. (ลำ)	จำนวนเที่ยวบิน (เที่ยว)	จำนวนชั่วโมงบิน (ชั่วโมง)	ปริมาณการใช้สารฝนหลวง (ตัน/นิต)	จังหวัดที่มีการรายงานฝนตก (จำนวนจังหวัด/อ่างเก็บน้ำเป้าหมาย)
เหนือ	3	6/-	5	8:00	6.00	3/3
- เชียงใหม่	1	2/-	1	1:35	2.0	มีฝนตกปานกลาง-หนัก บริเวณพื้นที่ จ.เชียงใหม่(พร้าว แม่แตง เชียงดาว) และพื้นที่ลุ่มรับน้ำเขื่อนภูมิพล เขื่อนแม่งวงอุดมธารา
- พิษณุโลก	1	2/-	2	3:15	2.0	มีฝนตกเล็กน้อย บริเวณพื้นที่ จ.พิษณุโลก(นครไทย) และพื้นที่ลุ่มรับน้ำเขื่อนแควน้อยบำรุงแดน
- ตาก	1	2/-	2	3:10	2.0	มีฝนตกเล็กน้อย บริเวณพื้นที่ จ.ตาก(สามเงา) จ.เชียงใหม่(อมก๋อย) และพื้นที่ลุ่มรับน้ำเขื่อนภูมิพล
กลาง	2	6/-	7	9:55	6.10	7/4
- นครสวรรค์	-	-/-	0	0:00	0.0	ปรับเป็นฐานเดิมสารฝนหลวงตั้งแต่วันที่ 1 พ.ค. 59 เป็นต้นไป
- กาญจนบุรี	1	4/-	3	4:45	2.1	มีฝนตกเล็กน้อยถึงปานกลางบริเวณพื้นที่ จ.กาญจนบุรี(หนองปรือ ศรีสวัสดิ์) จ.สุพรรณบุรี(ด่านช้าง) และพื้นที่ลุ่มรับน้ำเขื่อนกระเสียว เขื่อนศรีนครินทร์
- ลพบุรี	1	2/-	4	5:10	4.0	มีฝนตกเล็กน้อยถึงปานกลางบริเวณพื้นที่ จ.นครสวรรค์ (ตากฟ้า ตาคลี โปศาลี) จ.ลพบุรี (เมืองลพบุรี บ้านหมี่ หนองม่วง โคกสำโรง โคกเจริญ ท่าวัง) จ.สิงห์บุรี (อินทร์บุรี ค่ายบางระจัน พรหมบุรี เมืองสิงห์บุรี) จ.อ่างทอง (โพธิ์ทอง ไชโย) จ.เพชรบูรณ์ (ศรีเทพ) จ.สุพรรณบุรี (เดิมบางนางบวช) และพื้นที่ลุ่มน้ำเจ้าพระยา ลุ่มรับน้ำเขื่อนป่าสักชลสิทธิ์
ตะวันออกเฉียงเหนือ	3	4/3	3	3:35	4.00	3/-
- นครราชสีมา	1	-/3	0	0:00	0.0	ไม่ปฏิบัติการฝนหลวง เนื่องจาก ท้องฟ้าปิด เมฆชั้นต่ำ - เมฆชั้นกลาง ปกคลุมเต็มท้องฟ้า และมีฝนละอองเป็นระยะ
- อุดรธานี	-	-/-	0	0:00	0.0	ปิดหน่วยปฏิบัติการฝนหลวงตั้งแต่วันที่ 31 พ.ค. 59 เป็นต้นไป
- ขอนแก่น	1	2/-	2	2:45	2.0	มีฝนตกเล็กน้อย-ปานกลาง บริเวณพื้นที่ จ.ชัยภูมิ (แก้งคร้อ หนองบัวแดง เมืองชัยภูมิ บ้านเขว้า หนองบัวระเหว เทพสถิต เกษตรสมบูรณ์ ภักดีชุมพล)
- อุบลราชธานี	1	2/-	1	0:50	2.0	มีฝนตกเล็กน้อย-ปานกลางบริเวณ จ.ยโสธร (ค้อวัง มหาชนะชัย คำเขื่อนแก้ว) จ.ศรีสะเกษ (ศีลาลาด ราชันไศล)

ภาค/หน่วยฯ	หน่วย ปฏิบัติการฯ (หน่วย)	เครื่องบิน ผล./ทอ. (ลำ)	จำนวน เที่ยวบิน (เที่ยว)	จำนวน ชั่วโมงบิน (ชั่วโมง)	ปริมาณการใช้ สารฝนหลวง (ตัน/นิต)	จังหวัดที่มีการรายงานฝนตก (จำนวนจังหวัด/อ่างเก็บน้ำเป้าหมาย)
ตะวันออก	1	3/-	0	0:00	0.00	-/-
- จันทบุรี	-	-/-	0	0:00	0.0	ปรับเป็นฐานเดิมสารฝนหลวงตั้งแต่วันที่ 16 มิ.ย. 59 เป็นต้นไป
- สระแก้ว	1	3/-	0	0:00	0.0	ไม่ปฏิบัติการฝนหลวง เนื่องจาก ท้องฟ้าปิด และมีฝนตกบริเวณสนามบินเป็นระยะ
ใต้	2	2/1	0	0:00	0.00	-/-
- หัวหิน	-	-/-	0	0:00	0.0	ปิดหน่วยปฏิบัติการฝนหลวงตั้งแต่วันที่ 31 พ.ค. 59 เป็นต้นไป
- สุราษฎร์ธานี	1	-/1	0	0:00	0.00	ไม่ปฏิบัติการฝนหลวง เนื่องจาก ลมชั้นบนมีกำลังแรง กับเมฆชั้นกลาง-ชั้นกลางปกคลุมทั่วไปตลอดทั้งวัน ส่งผลให้กลุ่มเมฆในพื้นที่เป้าหมายไม่พัฒนาตัว
- สงขลา	-	-/-	0	0:00	0.00	ปิดหน่วยปฏิบัติการฝนหลวงตั้งแต่วันที่ 16 มิ.ย. 59 เป็นต้นไป
- ชุมพร	1	2/-	0	0:00	0.00	ไม่ปฏิบัติการฝนหลวง ลมชั้นบนมีกำลังแรง กับมีกลุ่มฝนเคลื่อนตัวเข้าปกคลุมและมีฝนตกบริเวณสนามบินและในบริเวณพื้นที่เป้าหมาย
รวม	11	21/4	15	21:30	16.10	13/7

๑ สรุปผลปฏิบัติการฝนหลวงรายเดือนตั้งแต่เดือนกุมภาพันธ์ - วันที่ 28 มิถุนายน 2559

เดือน	ขึ้นบิน (วัน)	ฝนตก (วัน)	จำนวน เที่ยวบิน (เที่ยว)	จำนวน ชั่วโมงบิน (ชั่วโมง)	ปริมาณการใช้ สารฝนหลวง (ตัน/นิต)	จังหวัดที่มีรายงานฝนตก (ทั้งการสังเกตด้วยสายตา/การตรวจวัดด้วยเรดาร์ และเครื่องวัดน้ำฝนอัตโนมัติ)	ปริมาตรน้ำไหลลง อ่างเก็บน้ำสะสม (ล้าน ลบ.ม.)
กุมภาพันธ์ (15-29 ก.พ. 59)	3	2	10	14:00	8.2	บริเวณที่มีฝนตก ได้แก่ นครปฐม กาญจนบุรี ลพบุรี สระบุรี พระนครศรีอยุธยา สุพรรณบุรีและเพชรบูรณ์(ตอนล่าง) (รวม 6 จังหวัด)	วชิราลงกรณ์ 2.1
มีนาคม (1-31 มี.ค. 59)	25	20	384	541:50	314.8/11	บริเวณที่มีฝนตก ได้แก่ กำแพงเพชร ตาก พิษณุโลก เพชรบูรณ์ ลำปาง ลำพูน สุโขทัย กาญจนบุรี ชัยนาท นครปฐม นครสวรรค์ ลพบุรี สิงห์บุรี สุพรรณบุรี อ่างทอง อุทัยธานี ขอนแก่น ชัยภูมิ นครราชสีมา บุรีรัมย์ เลย หนองบัวลำภู อุดรธานี จันทบุรี ฉะเชิงเทรา ชลบุรี ตราด ปราจีนบุรี ระยอง สระแก้ว นครศรีธรรมราช ประจวบคีรีขันธ์ พังงา เพชรบุรี ราชบุรี สุราษฎร์ธานี (รวม 36 จังหวัด)	ภูมิพล 0.12 ป่าสักชลสิทธิ์ 0.42 กระเสียว 3.21 ศรีนครินทร์ 14.15 วชิราลงกรณ์ 6.98 อุบลรัตน์ 2.18 ลำตะคอง 0.57 ลำพระเพลิง 0.06 ลำตะข 0.16 หนองปลาไหล 0.46 ดอกกราย 0.26 คลองพระพุทธร 0.30 แก่งกระจาน 3.82 ปรามบุรี 0.12
เมษายน (1-30 เม.ย. 59)	30	30	647	897:00	580.55/177	บริเวณที่มีฝนตกได้แก่ กำแพงเพชร เชียงราย เชียงใหม่ ตาก น่าน พะเยา พิษณุโลก เพชรบูรณ์ แพร่ แม่ฮ่องสอน ลำปาง ลำพูน สุโขทัย อุดรดิตถ์ กาญจนบุรี ชัยนาท นครสวรรค์ ลพบุรี สุพรรณบุรี อุทัยธานี พิจิตร กาฬสินธุ์ ขอนแก่น ชัยภูมิ นครพนม ร้อยเอ็ด นครราชสีมา มหาสารคาม มุกดาหาร เลย สกลนคร หนองบัวลำภู อุดรธานี บุรีรัมย์ จันทบุรี ฉะเชิงเทรา ชลบุรี ตราด ปราจีนบุรี ระยอง สระแก้ว นครนายก กระบี่ ชุมพร ตรัง นครศรีธรรมราช ประจวบคีรีขันธ์	สิริกิติ์ 3.25 ควนน้อยบำรุงแดน 0.22 ป่าสักชลสิทธิ์ 6.79 ทับเสลา 1.38 กระเสียว 1.98 ศรีนครินทร์ 19.9 วชิราลงกรณ์ 1.38 น้ำอูน 0.17 น้ำพุง 0.06 อุบลรัตน์ 6.88

เดือน	ชั้นบิน (วัน)	ฝนตก (วัน)	จำนวน เที่ยวบิน (เที่ยว)	จำนวน ชั่วโมงบิน (ชั่วโมง)	ปริมาณการใช้ สารฝนหลวง (ตัน/นิต)	จังหวัดที่มีรายงานฝนตก (ทั้งการสังเกตด้วยสายตา/การตรวจวัดด้วยเรดาร์ และเครื่องวัดน้ำฝนอัตโนมัติ)	ปริมาณน้ำไหลลง อ่างเก็บน้ำสะสม (ล้าน ลบ.ม.)
						พังงา เพชรบุรี ระนอง ราชบุรี สงขลา สุราษฎร์ธานี นนทบุรี (รวม 55 จังหวัด)	ลำตะคอง 1.53 ลำพระเพลิง 0.28 แก่งกระจาน 6.84 ปราณบุรี 0.08
พฤษภาคม (1-31 พ.ค. 59)	31	31	940	1254:50	889.10/109	บริเวณที่มีฝนตก ได้แก่ กำแพงเพชร เชียงราย เชียงใหม่ ตาก น่าน พะเยา พิจิตร พิษณุโลก เพชรบูรณ์ แพร่ แม่ฮ่องสอน ลำปาง ลำพูน สุโขทัย อุตรดิตถ์ กาญจนบุรี ชัยนาท นครสวรรค์ พระนครศรีอยุธยา ลพบุรี สระบุรี สิงห์บุรี สุพรรณบุรี อ่างทอง อุทัยธานี กาฬสินธุ์ ขอนแก่น ชัยภูมิ นครพนม นครราชสีมาบุรีรัมย์ มหาสารคาม ร้อยเอ็ด เลย สกลนคร สุรินทร์ หนองคาย หนองบัวลำภู อุดรธานี จันทบุรี ฉะเชิงเทรา ชลบุรี ตรัง นครนายก ปราจีนบุรี ระยอง สระแก้ว กระบี่ ชุมพร ตรัง นครศรีธรรมราช นราธิวาส ประจวบคีรีขันธ์ ปัตตานี พังงา พัทลุง เพชรบุรี ยะลา ระนอง ราชบุรี สงขลา สตูล สุราษฎร์ธานี (รวม 63จังหวัด)	สิริกิติ์ 3.36 แม่จัด 0.09 แม่กวัง 0.13 กัวลม 0.09 แควน้อย 1.61 ป่าสัก 19.75 ทับเสลา 1.04 กระเสียว 0.99 ศรีนครินทร์ 37.16 วชิราลงกรณ์ 8.51 ห้วยหลวง 0.24 จุฬารักษ์ 0.44 อุบลรัตน์ 22.11 ลำปาว 1.81 ลำตะคอง 0.34 ลำพระเพลิง 0.40 มูลบน 0.63 ลำแซะ 0.20 ลำนางรอง 0.04 ประแสร์ 0.82 ดอกกราย 0.051 คลองพระพุทธร 0.001 แก่งกระจาน 13.4 ปราณบุรี 0.03 รัชชประภา 1.28
มิถุนายน (1-28 มิ.ย. 59)	28	28	676	920:20	674.90/51	บริเวณที่มีฝนตก ได้แก่ กำแพงเพชร เชียงราย เชียงใหม่ ตาก น่าน พะเยา พิจิตร พิษณุโลก เพชรบูรณ์ แพร่ ลำปาง ลำพูน สุโขทัย อุตรดิตถ์ กาญจนบุรี ชัยนาท นครสวรรค์ พระนครศรีอยุธยา ลพบุรี สระบุรี สิงห์บุรี สุพรรณบุรี อ่างทอง อุทัยธานี กาฬสินธุ์ ขอนแก่น ชัยภูมิ นครราชสีมาบุรีรัมย์ มหาสารคาม มุกดาหาร ยโสธร ร้อยเอ็ด เลย ศรีสะเกษ สุรินทร์ หนองบัวลำภู อำนาจเจริญ อุดรธานี อุบลราชธานี จันทบุรี ฉะเชิงเทรา ชลบุรี นครนายก ปราจีนบุรี ระยอง สระแก้ว กระบี่ ชุมพร นครศรีธรรมราช ประจวบคีรีขันธ์ ปัตตานี พังงา พัทลุง ยะลา สงขลา สุราษฎร์ธานี (รวม 57 จังหวัด)	ภูมิพล 112.33 สิริกิติ์ 13.89 แม่จัด 6.96 แม่กวัง 1.16 กัวลม 0.11 กัวคอกหมา 0.04 แควน้อย 20.06 ป่าสักฯ 18.29 กระเสียว 1.34 ศรีนครินทร์ 53.06 วชิราลงกรณ์ 19.7 จุฬารักษ์ 0.45 อุบลรัตน์ 15.0 ลำปาว 18.6 ลำตะคอง 0.37 ลำพระเพลิง 0.49 มูลบน 0.08 ลำแซะ 0.04 ลำนางรอง 0.04 คลองสิียด 0.29 ประแสร์ 1.24

๑ สรุปผลรวมปฏิบัติการตั้งแต่เริ่มตั้งหน่วยปฏิบัติการฝนหลวง (15 กุมภาพันธ์ - 28 มิถุนายน 2559)

ตั้งแต่เริ่มตั้งหน่วยปฏิบัติการฝนหลวง เมื่อวันที่ 15 กุมภาพันธ์ - 28 มิถุนายน 2559 มีการขึ้นปฏิบัติการฝนหลวง จำนวน 117 วัน มีวันฝนตกจากการปฏิบัติการฝนหลวงคิดเป็นร้อยละ 94.0 ขึ้นปฏิบัติการจำนวน 2,663 เที่ยวบิน (3,637:50 ชั่วโมงบิน) ปริมาณการใส่สารฝนหลวง 2,473.25 ตัน พลุซิลเวอร์ไอโอไดต์ จำนวน 348 นัด จังหวัดที่มีรายงานฝนตก 70 จังหวัด และทำให้มีปริมาณน้ำไหลเข้าอ่างสะสมรวม 491.464 ล้าน ลบ.ม.

ภาค - ศูนย์/หน่วยปฏิบัติการฯ	ขึ้นบิน (วัน)	ฝนตก (วัน)	จำนวน เที่ยวบิน (เที่ยว)	จำนวน ชั่วโมงบิน (ชั่วโมง)	ปริมาณ สารฝนหลวง (ตัน/นัด)	จังหวัดที่มีรายงานฝนตก (ทั้งการสังเกตด้วยสายตา/การตรวจวัด ด้วยเรดาร์ และเครื่องวัดน้ำฝนอัตโนมัติ)	ปริมาณตรน้ำไหลลง อ่างเก็บน้ำสะสม (ล้าน ลบ.ม.)
เหนือ	92	76	526	854:05	508.10/348	15 จังหวัด	149.680
- เชียงใหม่ (เปิดหน่วยฯ 1 มี.ค. 59 เป็นต้นไป)	80	60	232	378:00	239.5/51	บริเวณที่มีฝนตก ได้แก่ กำแพงเพชร เชียงราย เชียงใหม่ ตาก น่าน พะเยา แพร่ แม่ฮ่องสอน ลำปาง ลำพูน สุโขทัย (รวม 11 จังหวัด)	ภูมิพล 112.33 สิริกิติ์ 20.5 แม่จัต 7.05 แม่กวัง 1.29
- พิษณุโลก (เปิดหน่วยฯ 1 มี.ค. - 31 พ.ค. 59 และ 16 มิ.ย. 59 เป็นต้นไป)	58	51	225	372:20	199.6/297	บริเวณที่มีฝนตก ได้แก่ กำแพงเพชร ตาก น่าน พิจิตร พิษณุโลก เพชรบูรณ์ แพร่ ลำปาง ลำพูน สุโขทัย อุตรดิตถ์ (รวม 11 จังหวัด)	กั้วลม 0.2 กั้วคอกหมา 0.04 ควนน้อย 21.98
- ตาก (เปิดหน่วยฯ 1 มิ.ย. 59 เป็นต้นไป)	23	23	69	103:45	69.0	บริเวณที่มีฝนตก ได้แก่ กำแพงเพชร เชียงใหม่ ตาก พิจิตร พิษณุโลก ลำปาง ลำพูน สุโขทัย (รวม 8 จังหวัด)	
กลาง	85	83	619	779:05	504.10	11 จังหวัด	215.170
- นครสวรรค์ (เปิดหน่วยฯ 15 ก.พ. - 30 เม.ย. 59)	24	24	79	113:00	69.4	บริเวณที่มีฝนตก ได้แก่ กาญจนบุรี ชัยนาท นครสวรรค์ ลพบุรี สระบุรี สุพรรณบุรี อุทัยธานี เพชรบูรณ์ (ตอนล่าง) พิจิตร (รวม 9 จังหวัด)	ป่าสักฯ 45.84 ทับเสลา 2.42 กระเสียว 8.62 ศรีนครินทร์ 129.97
- กาญจนบุรี (เปิดหน่วยฯ 15 ก.พ. 59 เป็นต้นไป)	77	75	384	446:00	279.3	บริเวณที่มีฝนตก ได้แก่ กาญจนบุรี ชัยนาท นครปฐม นครสวรรค์ พระนครศรีอยุธยา ลพบุรี สระบุรี สิงห์บุรี สุพรรณบุรี อ่างทอง อุทัยธานี (รวม 11 จังหวัด)	วชิราลงกรณ์ 38.67
- ลพบุรี (เปิดหน่วยฯ 1 พ.ค. 59 เป็นต้นไป)	42	42	156	220:05	155.4	บริเวณที่มีฝนตก ได้แก่ ชัยนาท นครสวรรค์ พระนครศรีอยุธยา ลพบุรี สระบุรี สิงห์บุรี สุพรรณบุรี อ่างทอง อุทัยธานี เพชรบูรณ์(ตอนล่าง) พิจิตร (รวม 11 จังหวัด)	
ตะวันออกเฉียงเหนือ	95	88	509	731:15	595.60	20 จังหวัด	69.650
- นครราชสีมา (เปิดหน่วยฯ 1 มี.ค. 59 เป็นต้นไป)	75	70	154	216:40	233.2	บริเวณที่มีฝนตก ได้แก่ ขอนแก่น ชัยภูมิ นครราชสีมา บุรีรัมย์ สุรินทร์ (รวม 5 จังหวัด)	ห้วยหลวง 0.24 น้ำอูน 0.17 น้ำพุง 0.06
- อุดรธานี (เปิดหน่วยฯ 15 มี.ค. - 31 พ.ค. 59)	46	41	144	185:00	139.9	บริเวณที่มีฝนตก ได้แก่ กาฬสินธุ์ ขอนแก่น ชัยภูมิ นครพนม บึงกาฬ มหาสารคาม มุกดาหาร ร้อยเอ็ด เลย สกลนคร หนองคาย หนองบัวลำภู อุดรธานี (รวม 13 จังหวัด)	จุฬารักษ์ 0.89 อุบลรัตน์ 42.33 ลำปาว 20.83 ลำตะคอง 2.81 ลำพระเพลิง 1.13
- ขอนแก่น (เปิดหน่วยฯ 12 เม.ย. 59 เป็นต้นไป)	60	58	173	276:00	172.5	บริเวณที่มีฝนตก ได้แก่ กาฬสินธุ์ ขอนแก่น ชัยภูมิ นครราชสีมา บุรีรัมย์ มหาสารคาม มุกดาหาร ร้อยเอ็ด เลย หนองบัวลำภู อุดรธานี (รวม 11 จังหวัด)	มูลบน 0.71 ลำแซะ 0.4 ลำนางรอง 0.08
- อุบลราชธานี (เปิดหน่วยฯ 1 มิ.ย. 59 เป็นต้นไป)	17	16	38	53:35	50.0	บริเวณที่มีฝนตก ได้แก่ มุกดาหาร ยโสธร ร้อยเอ็ด ศรีสะเกษ สุรินทร์ อำนาจเจริญ อุบลราชธานี (รวม 7 จังหวัด)	

ภาค - ศูนย์/หน่วยปฏิบัติการฯ	ขึ้นบิน (วัน)	ฝนตก (วัน)	จำนวน เที่ยวบิน (เที่ยว)	จำนวน ชั่วโมงบิน (ชั่วโมง)	ปริมาณ สารฝนหลวง (ตัน/นัด)	จังหวัดที่มีรายงานฝนตก (ทั้งการสังเกตด้วยสายตา/การตรวจวัด ด้วยเรดาร์ และเครื่องวัดน้ำฝนอัตโนมัติ)	ปริมาณน้ำไหลลง อ่างเก็บน้ำสะสม (ล้าน ลบ.ม.)
ตะวันออกเฉียง	81	78	522	657:50	367.40	8 จังหวัด	6.624
- จันทบุรี (เปิดหน่วยฯ 1 มี.ค.- 15 มิ.ย. 59)	72	69	470	599:05	330.6	บริเวณที่มีฝนตก ได้แก่ จันทบุรี ฉะเชิงเทรา ชลบุรี ตราด นครนายก ปราจีนบุรี ระยอง สระแก้ว (รวม 8 จังหวัด)	คลองสิียด 0.29 หนองปลาไหล 0.46 ประแสร์ 2.06 ดอกกราย 0.312 คลองพระพุทธร 3.502
- สระแก้ว (เปิดหน่วยฯ 16 มิ.ย. 59 เป็นต้นไป)	9	9	52	58:45	36.8	บริเวณที่มีฝนตก ได้แก่ จันทบุรี ฉะเชิงเทรา ชลบุรี ปราจีนบุรี ระยอง สระแก้ว (รวม 6 จังหวัด)	
ใต้	90	86	487	615:35	498.05	16 จังหวัด	26.280
- หัวหิน (เปิดหน่วยฯ 1 มี.ค. 59 - 31 พ.ค. 59)	51	50	299	375:50	208.9	บริเวณที่มีฝนตก ได้แก่ ประจวบคีรีขันธ์ เพชรบุรี ราชบุรี (รวม 3 จังหวัด)	แก่งกระจาน 23.55 ปราณบุรี 2.09 รัชชประภา 0.64
- สุราษฎร์ธานี (เปิดหน่วยฯ 15 มี.ค. 59 เป็นต้นไป)	51	44	80	98:30	158.95	บริเวณที่มีฝนตก ได้แก่ กระบี่ ชุมพร ตรัง นครศรีธรรมราช พังงา ระนอง สงขลา สุราษฎร์ธานี (รวม 8 จังหวัด)	
- สงขลา (เปิดหน่วยฯ 20 เม.ย. 59 - 15 มิ.ย. 59)	30	30	42	61:15	84.00	บริเวณที่มีฝนตก ได้แก่ ตรัง นราธิวาส ปัตตานี พัทลุง ยะลา สงขลา สตูล (รวม 7 จังหวัด)	
- ชุมพร (เปิดหน่วยฯ 1 มิ.ย. 59 เป็นต้นไป)	18	16	66	80:00	46.20	บริเวณที่มีฝนตก ได้แก่ ชุมพร ประจวบคีรีขันธ์ (รวม 2 จังหวัด)	

กลุ่มวิชาการปฏิบัติการฝนหลวง กองปฏิบัติการฝนหลวง กรมฝนหลวงและการบินเกษตร